

## RELATÓRIO DO OPERADOR

### I. Apresentação da instituição e da sua situação face à garantia da qualidade

#### 1.1 Indicar o nome da entidade formadora.

(designação da Escola, Centro de Formação ou outro tipo de entidade, conforme legalmente instituído)

IDS – Instituto para o Desenvolvimento Social

#### 1.2 Indicar a morada e contactos da entidade formadora.

(morada, contacto telefónico e endereço eletrónico; circunscrever a informação à sede, no caso de haver outras unidades orgânicas)

Morada: Largo da Luz, nº. 1 - 1600-498 Lisboa

Telefone: 218 494 688

Email: [secretaria@ids.edu.pt](mailto:secretaria@ids.edu.pt) |

#### 1.3. Indicar o nome, o cargo e contactos do responsável da entidade formadora.

(contacto telefónico e endereço eletrónico)

Maria Paula Pimentel Dias Coelho Pinho Branco

Diretora Executiva

Email: [direcaoexecutiva@ids.edu.pt](mailto:direcaoexecutiva@ids.edu.pt) |

#### 1.3.1 Indicar o nome da entidade proprietária e respetivo representante.

(a preencher, se aplicável)

FUTURALFABETO-EDUCAÇÃO E FORMAÇÃO UNIPESSOAL, LDA

António do Carmo Branco Malveiro

#### **1.4 Apresentar, de forma sucinta, a missão, a visão e os objetivos estratégicos da instituição para a educação e formação profissional (EFP) dos jovens, no contexto da sua intervenção.**

O IDS possui a missão de criar valor sustentado para os seus alunos, qualificando-os numa clara aposta na visão e nos valores que o movem, como o projeto educativo bem reflete: “Formar para a Qualidade, Capacitar para o Futuro”.

O desafio aponta à qualificação dos jovens através da oferta de formação; da aquisição e reforço de competências, centradas nas exigências do mercado de trabalho e na qualificação dos recursos humanos do País, quer no que diz respeito à incorporação no tecido empresarial de quadros médios de qualidade, quer na preparação dos alunos para o ingresso no ensino superior.

Comprometido com a excelência no desempenho da sua missão, o IDS posiciona-se como parceiro na formação e na promoção, e aposta no sucesso educativo dos seus alunos através da melhoria dos resultados e da redução do abandono escolar.

Com os olhos postos no Futuro, o IDS conduz a sua atividade no respeito por Valores essenciais, que funcionam como guia e fonte de inspiração, na atenção aos Alunos, em quem se focaliza, na Paixão pela Educação, que o motiva a fazer mais e melhor, no estímulo à Criatividade e ao Empreendedorismo, como alavanca para o sucesso profissional e pessoal dos seus alunos, na Sustentabilidade, assente no compromisso de boa Cidadania.

#### **Visão**

Pretende constituir-se como uma Instituição de qualidade e de referência, no âmbito do ensino e formação profissional.

#### **Missão**

Promover a participação ativa dos jovens e todos quantos pretendem desenvolver uma carreira profissional, num projeto educativo que os torne capazes de gerirem, com sucesso, um percurso pessoal e profissional ao longo da vida.

## Valores

Os valores Liberdade, Dinamismo, Inovação, Pluralismo, Trabalho, Cidadania, Solidariedade e Credibilidade enformam a nossa cultura organizacional, suportam o nosso projeto educativo, são operacionalizados através da nossa atividade interna e externa, em parceria com os diferentes *stakeholders*.

## Princípios

O Instituto para o Desenvolvimento Social desenvolve a sua atividade com observância dos seguintes princípios:

- Respeito pelos princípios e regras legalmente definidos para o sistema educativo;
- Independência em relação a qualquer força ou instituição política, económica ou religiosa;
- Autonomia científica, técnica e pedagógica na gestão das atividades desenvolvidas;
- Incremento e aprofundamento das relações com as instituições económicas, profissionais, culturais e sociais da comunidade onde está inserido, por forma a tornar eficaz e eficiente o ensino e a formação que promove;
- Respeito pela individualidade de cada estudante;
- Proximidade em relação aos estudantes e acompanhamento tutelar do seu percurso educativo.

**A política de qualidade** do IDS assenta nos seguintes princípios:

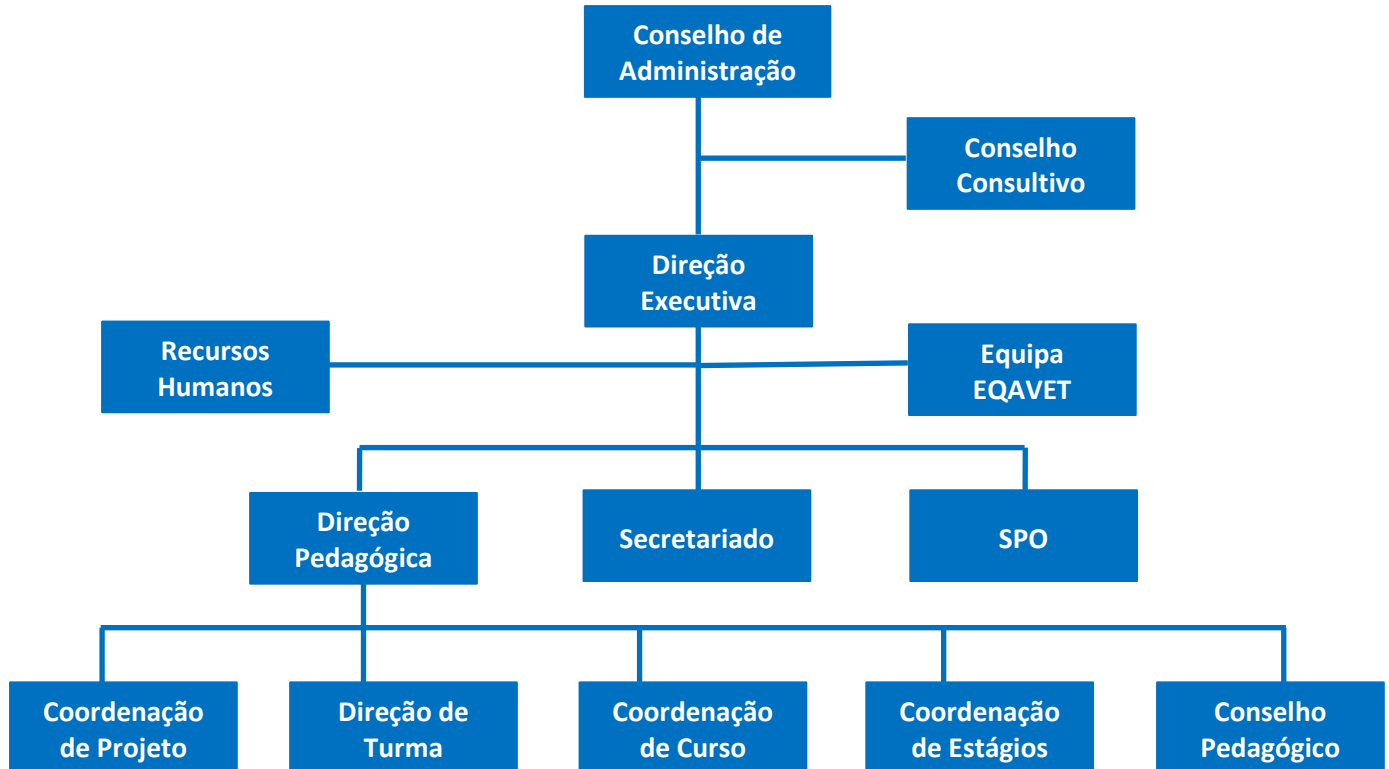
- Satisfação dos clientes internos e externos;
- Promoção de uma política de melhoria contínua;
- Promoção de uma cultura organizacional rigorosa e exigente;
- Promoção de canais de comunicação eficazes;
- Implementação do trabalho em equipa;
- Valorização dos seus recursos humanos;
- Promoção do rigor e dinamismo;
- Melhoria de recursos materiais e tecnológicos;
- Reforço de parcerias com a comunidade;
- Definição de metas e indicadores;

- Monitorização do Sistema EQAVET;
- Melhoria contínua do Sistema da Qualidade.

A Política da Qualidade do IDS está alinhada com o Quadro de Referência Europeu de Garantia da Qualidade para a Educação e Formação Profissional (EQAVET), na medida em que pretende monitorizar os princípios da Melhoria contínua da Educação e Formação Profissional utilizando os indicadores selecionados.

O IDS criou, estrategicamente, a equipa EQAVET para implementar a visão estratégica e dar visibilidade aos processos e resultados na gestão da EFP, desenvolvendo as diferentes fases do alinhamento com o quadro EQAVET, promovendo o envolvimento dos stakeholders internos e externos.

1.5 Inserir o organograma da instituição.



O organograma do IDS evidencia as funções dos diferentes atores na organização, de modo a implementar a visão, a missão, os objetivos estratégicos, os indicadores e metas, num quadro bem definido nos conteúdos funcionais plasmados no Regulamento Interno, no Projeto Educativo e no Plano Anual de Atividades. Estas competências estão explícitas no Regulamento Interno do IDS.

**O Conselho Consultivo** é um órgão que proporciona a ligação permanente entre a escola e a comunidade local, nomeadamente com as autarquias, instituições... Este órgão tem *stakeholders* internos e externos como participantes de acordo com a legislação para as escolas profissionais.

**O Conselho Pedagógico** é o órgão de coordenação pedagógica e orientação educativa da escola, nomeadamente nos domínios curricular, pedagógico, avaliação, orientação e acompanhamento dos alunos.

**A Direção Executiva** é assumida por uma Diretora Executiva em representação da entidade titular do IDS, representando a escola profissional junto do Ministério da Educação, em todos os assuntos de natureza administrativa e financeira e assegura a gestão administrativa do IDS. Incentiva a participação dos diferentes sectores das comunidades escolar e local na atividade da escola, de acordo com o regulamento interno, o projeto educativo e o plano anual de atividades da escola, assegurando as condições necessárias para o normal funcionamento da escola.

A **Direção Pedagógica** é um órgão unipessoal que faz a gestão pedagógica do IDS, em articulação com o estipulado na legislação, no projeto educativo, regulamento interno e plano anual de atividades, em clara articulação com a equipa EQAVET.

A **equipa EQAVET** faz a supervisão interna de todo o processo da garantia da qualidade em conformidade com o quadro EQAVET, desde o planeamento, monitorização, até à avaliação, revisão e comunicação interna e externa.

O **Diretor de Turma** é o professor da turma designado para o cargo pela Direção Pedagógica do IDS, para um período equivalente a cada ano letivo, para acompanhar os alunos, no seu percurso escolar, promovendo os contactos com os Encarregados de Educação.

O **SPO** – Serviços de Psicologia e Orientação e Apoio – visam apoiar os alunos no seu desenvolvimento pessoal e académico, bem como na sua preparação para a vida profissional. As atividades do SPO vão desde o acompanhamento pessoal e académico, às atividades realizadas de uma forma inclusiva e de trabalho interdisciplinar, sobretudo com a equipa EMAEI. A atividade de coordenação dos SPO é exercida por uma psicóloga.

O **Coordenador** de cada curso em funcionamento no IDS é designado pela Direção Pedagógica e deve ter um perfil académico e profissional adequado ao curso profissional, promovendo uma estreita ligação entre os professores, alunos e meio local e empresarial.

**O Secretariado** é coordenado pelo chefe de serviços que depende hierarquicamente da Direção Executiva do IDS e abrange os seguintes setores: Expediente Geral; Área de Alunos; Área de Pessoal Docente e Não Docente.

No processo de alinhamento com o Quadro EQAVET, a equipa EQAVET, constitui uma estratégia de planeamento da garantia da qualidade, enquadrada na matriz da política de qualidade do IDS, que pretende a satisfação dos stakeholders internos e externos, promovendo uma cultura rigorosa e exigente, numa lógica de melhoria contínua, pautada pelo trabalho em equipa, pela valorização da comunicação interna e externa, reforçando e promovendo as parcerias com a comunidade.

A equipa EQAVET procede à recolha de dados e a monitorização dos indicadores e metas, elaborando os relatórios de autoavaliação, com base nos resultados, avaliações e enunciando as melhorias identificadas, tendo em conta os indicadores EQAVET e os outros indicadores em uso nesta escola profissional, num processo iniciado em 2017-2018.

**1.6 Preencher a tabela infra, indicando toda a oferta formativa de nível 4 para jovens, à data da elaboração do relatório e nos dois anos letivos anteriores.**

Tipologia do curso	Designação do curso	N.º de Turmas/Grupos de Formação N.º de Alunos/Formandos (Totais por curso, em cada ano letivo) *					
		2018/2019		2019/2020		2020/2021	
		N.º T/G F	N.º AL	N.º T/G F	N.º AL	N.º T/G F	N.º AL
Curso Profissional	Curso Profissional de Animador Sociocultural – ASC	3	61	3	59	2	34
Curso Profissional	Curso Profissional Artes do Espetáculo-Interpretação - AEI	3	69	3	74	2	48
Curso Profissional	Curso Profissional Intérprete Ator/Atriz – IAA	-	-	-	-	2	44
Curso Profissional	Curso Profissional Técnico de Serviços Jurídicos – TSJ	2	36	3	53	3	64
Curso Profissional	Curso Profissional de Apoio à Gestão Desportiva - TAGD	-	-	1	23	2	48

### 1.7 Selecionar a situação da instituição face à implementação do sistema de garantia da qualidade:

- Criação de um sistema alinhado com o quadro EQAVET. ●
- Adaptação do sistema em uso ao quadro EQAVET. ○

### 1.8 Apresentar a listagem dos objetivos que a instituição definiu para o alinhamento com o Quadro EQAVET.

A partir das orientações da ANQEP para o processo do alinhamento EQAVET, o IDS definiu os seguintes objetivos do processo de alinhamento:

- Promover a garantia da qualidade do IDS, em conformidade com o Quadro EQAVET, numa visão sobre a garantia e melhoria da qualidade da oferta de EFP e os princípios que lhe estão subjacentes;
- Definir objetivos estratégicos do IDS com as políticas e estudos prospetivos para EFP;
- Desencadear um conjunto de procedimentos e práticas associadas às quatro fases do ciclo de qualidade e aos critérios de qualidade e respetivos descritores EQAVET/práticas de gestão da EFP, que garantam a sua articulação com os mecanismos de gestão estratégica, numa lógica de melhoria contínua.
- Planear e executar o plano de formação dos professores e outros colaboradores com as opções estratégicas da instituição;
- Estabelecer objetivos e metas a alcançar e os indicadores e a utilizar na gestão global e intermédia da oferta de EFP;
- Realizar contactos e estabelecer parcerias para suporte da atividade da instituição e das suas opções estratégicas;
- Proporcionar uma variedade de projetos aos alunos para favorecer a sua aprendizagem e autonomia;
- Desenvolver metodologias a utilizar na recolha, análise de dados/feedback e identificação de melhorias a introduzir na gestão da oferta de EFP;
- Implementar as metodologias para a mobilização dos stakeholders visando a melhoria contínua da oferta de EFP;
- Desenvolver a estratégia para monitorização de processos e resultados na gestão da oferta de EFP;
- Elaborar relatórios de monitorização de processos e de resultados da verificação da conformidade EQAVET;



- Elaborar o relatório de verificação de conformidade EQAVET;
- Disponibilizar a informação sobre a melhoria contínua da oferta de EFP.

**1.9 Preencher a tabela infra, indicando quando foram desenvolvidas as etapas do processo de alinhamento com o Quadro EQAVET.**

<b>Etapas do processo de alinhamento com o Quadro EQAVET</b>	<b>Data Início (mês/ano)</b>	<b>Data Conclusão (mês/ano)</b>
Elaboração do Documento Base para o alinhamento	março de 2020	julho de 2020
Elaboração do Plano de Ação para o alinhamento	março de 2020	julho de 2020
Recolha de dados – Indicador 4a) Conclusão dos cursos	julho de 2020	janeiro de 2021
Recolha de dados – Indicador 5a) Colocação dos diplomados	setembro de 2020	Janeiro de 2021
Recolha de dados – Indicador 6a) Ocupação dos diplomados	setembro de 2020	janeiro de 2021
Recolha de dados – Indicador 6b3) Satisfação dos empregadores	outubro de 2020	março de 2021
Análise contextualizada dos resultados dos indicadores EQAVET, e de outros em uso, e da aferição dos descritores EQAVET/práticas de gestão	julho de 2020	março de 2021
Identificação das melhorias a introduzir na gestão da EFP	julho de 2020	setembro de 2020
Anexo 1 ao Relatório do Operador – Plano de Melhoria	julho de 2020	setembro de 2020
Elaboração do Relatório do Operador	março de 2021	maio de 2021
Anexo 2 ao Relatório do Operador – Fontes de evidência do cumprimento dos critérios de conformidade EQAVET	março de 2021	maio de 2021
Solicitação de verificação de conformidade EQAVET	junho de 2021	junho de 2021

## Observações

**1.10 Identificar os documentos orientadores da instituição e relatórios relevantes para a garantia da qualidade e indicar as respetivas ligações eletrónicas.**

Projeto Educativo

[https://ids.edu.pt/wp-content/uploads/ProjetoEducativo-2017-2021\\_IDS-s.pdf](https://ids.edu.pt/wp-content/uploads/ProjetoEducativo-2017-2021_IDS-s.pdf)

Regulamento Interno

[https://ids.edu.pt/wp-content/uploads/Reg.Interno.IDS\\_FEV2020-s.pdf](https://ids.edu.pt/wp-content/uploads/Reg.Interno.IDS_FEV2020-s.pdf)

Plano Anual de Atividades 2020/2021

[https://ids.edu.pt/wp-content/uploads/PLANO\\_ANUAL\\_ATIVIDADES\\_2020-21-RS.pdf](https://ids.edu.pt/wp-content/uploads/PLANO_ANUAL_ATIVIDADES_2020-21-RS.pdf)

Relatório de autoavaliação – Satisfação Stakeholders (2017/2018)

<https://ids.edu.pt/wp-content/uploads/Relatorio-IDES-Autoavaliacao-Satisfacao-Stakeholders-2018-s.pdf>

Relatório de autoavaliação – Satisfação Stakeholders (2018/2019)

<https://ids.edu.pt/wp-content/uploads/Relatorio-IDS-Autoavaliacao-Satisfacao-Stakeholders-2018-2019-s.pdf>

Relatório de autoavaliação – Satisfação Stakeholders (2019/2020)

[https://ids.edu.pt/wp-content/uploads/Relatorio-IDS-Autoavaliacao-SatisfacaoStakeholders-2019-2020\\_s.pdf](https://ids.edu.pt/wp-content/uploads/Relatorio-IDS-Autoavaliacao-SatisfacaoStakeholders-2019-2020_s.pdf)

Relatório de Autoavaliação Trimestral (dezembro de 2020)

[https://ids.edu.pt/wp-content/uploads/IDS-relatorio\\_1\\_periodo\\_2020-2021.pdf](https://ids.edu.pt/wp-content/uploads/IDS-relatorio_1_periodo_2020-2021.pdf)

Relatório de Autoavaliação Trimestral (março de 2021)

[https://ids.edu.pt/wp-content/uploads/IDS-relatorio\\_2\\_periodo\\_2020-2021.pdf](https://ids.edu.pt/wp-content/uploads/IDS-relatorio_2_periodo_2020-2021.pdf)

Relatório de autoavaliação do 2.º período 2019-2020

[https://ids.edu.pt/wp-content/uploads/IDS-relatorio\\_2\\_periodo\\_2019-2020.pdf](https://ids.edu.pt/wp-content/uploads/IDS-relatorio_2_periodo_2019-2020.pdf)

Relatório de autoavaliação do 3.º período 2019-2020

[https://ids.edu.pt/wp-content/uploads/IDS-relatorio\\_3\\_periodo\\_2019-2020.pdf](https://ids.edu.pt/wp-content/uploads/IDS-relatorio_3_periodo_2019-2020.pdf)

Metas, objetivos operacionais e indicadores do IDS 2019-2020

<https://ids.edu.pt/wp-content/uploads/IDS-Matriz-Metas-Objestrategicos-19-20.pdf>

Documento Base

[https://ids.edu.pt/wp-content/uploads/Documento\\_Base.pdf](https://ids.edu.pt/wp-content/uploads/Documento_Base.pdf)

Plano de Ação

[https://ids.edu.pt/wp-content/uploads/Plano\\_de\\_Acao.pdf](https://ids.edu.pt/wp-content/uploads/Plano_de_Acao.pdf)

Plano de Melhoria – 2020-2021

<https://ids.edu.pt/wp-content/uploads/IDS-PlanoMelhoria-2020-2021-Rs.pdf>

Regimento EMAEI

<https://ids.edu.pt/wp-content/uploads/Regimento-EMAEI-IDS.pdf>

## II. Gestão da oferta de EFP considerando os princípios EQAVET

Descrever os procedimentos desenvolvidos pela instituição que evidenciam a aplicação de cada uma das fases do ciclo de garantia e melhoria da qualidade na gestão da oferta de EFP.

### 2.1 Fase de Planeamento

Partindo do Projeto Educativo, o IDS faz, anualmente, o planeamento estratégico através do Plano Anual de Atividades, uma matriz alinhada com o referencial EQAVET, monitorizando outros indicadores para além dos indicadores EQAVET, uma prática que esta escola profissional já vinha desenvolvendo desde 2017-2018, com a realização sistemática, anual, de inquéritos de satisfação aos stakeholders internos e externos,

com produção de relatório alargado e divulgação interna e externa, uma prática de gestão que visa fazer a revisão de processos e introduzir ações de melhoria.

Das atividades planeadas, algumas inserem-se e desenvolvem-se a partir dos programas curriculares e são dirigidas a um ano/curso em específico, outras têm maior abrangência e envolvem toda a comunidade escolar, por vezes em articulação com entidades e instituições locais.

Relativamente aos indicadores EQAVET, as metas traçadas para o ano 2019-2020, dizem respeito ao ciclo de formação 2016-2019, + um ano, ou seja, até 31 de dezembro de 2020, uma vez que somente nesta data podemos monitorizar o ciclo de formação completo e todos os seus indicadores.

Enquadradas nas metas do Projeto Educativo do IDS, os objetivos estratégicos estão alinhados igualmente com os indicadores EQAVET e outros, partindo da autoavaliação anual e definindo/revendo as metas para o ano letivo em curso, de acordo com o quadro que se segue.

Quadro – Monitorização dos objetivos estratégicos, indicadores e metas alinhados com o Projeto Educativo do IDS

<b>Objetivos Estratégicos</b>	<b>Indicadores EQAVET</b>	<b>Metas para 2019/2020</b>
OBJ 1 - Melhorar o desempenho académico dos alunos	Ind. 4 a) - Taxa de conclusão (até 31 de dezembro do último ano do ciclo de formação)	≥50%
	Ind. 4 a) - Taxa de conclusão (até 31 de dezembro do ano seguinte ao último ano do ciclo de formação)	≥56%
OBJ 2 - Monitorizar as colocações em Programas EFP	Ind. 5 a) - Percentagem de alunos/formandos que completam um curso de EFP e que estão no mercado de trabalho, em cursos de formação (incluindo nível universitário) ou outros destinos. Taxa de colocação de alunos	≥65%
OBJ 3 - Monitorizar a utilização das competências adquiridas pelos estudantes no local de trabalho	Ind. 6 a) - Percentagem dos alunos que completam o curso de EFP e que trabalham na respetiva área profissional	≥60%
	Ind. 6 a) - Percentagem de diplomados que exercem profissões não relacionadas com o curso	≤40%
	Ind. 6 b3) - Média de satisfação dos empregadores face aos diplomados empregados em profissões relacionadas com o curso (1-Insatisfeito a 4-Muito Satisfeito)	3.5
	Ind. 6 b3) - Média de satisfação dos empregadores face aos diplomados	3.5

	empregados em profissões não relacionadas com o curso (1-Insatisfeito a 4-Muito Satisfeito)	
OBJ – 4 Reduzir a taxa de abandono escolar	Taxa de abandono escolar	≤10%
OBJ 5 – Assegurar e incrementar o acompanhamento dos alunos e envolvimento dos pais e encarregados de educação	Taxa de atendimento dos estudantes nos SPO	≥ 40%
	Taxa de assiduidade	≥ 90%
	Taxa de realização de Módulos	≥ 80%
	Grau de satisfação dos EE	3,0 (1 a 4)
OBJ 6 – Promover a satisfação dos stakeholders internos	Grau de satisfação dos estudantes	3,0 (1 a 4)
	Grau de satisfação dos docentes e formadores	3,4 (1 a 4)
	Grau de satisfação dos colaboradores não docentes	3,4 (1 a 4)

Para além da monitorização dos indicadores EQAVET, o IDS implementou e melhorou, desde 2017, um conjunto de indicadores e metas que visam o alinhamento com as metas e objetivos europeus, nacionais e regionais para os prestadores de EFP, através do seu projeto educativo e operacionalização através do Plano Anual de Atividades.

Relativamente ao objetivo estratégico – Reduzir a taxa de abandono escolar, monitorizamos a taxa de abandono escolar; Quanto ao objetivo estratégico “Assegurar e incrementar o acompanhamento dos alunos e envolvimento dos pais e encarregados de educação”, monitorizamos os indicadores: taxa de atendimento dos estudantes nos SPO; Taxa de assiduidade; Grau de satisfação dos EE. No tocante ao objetivo “Promover a satisfação dos stakeholders internos”, monitorizamos os indicadores: Grau de satisfação dos estudantes; Grau de satisfação dos docentes e formadores e Grau de satisfação dos colaboradores não docentes.

O Plano de Ação contempla o desenvolvimento deste planeamento que o IDS pretende ser uma estratégia para implementar a sua visão, alinhando os objetivos estratégicos do projeto Educativo com o alinhamento EQAVET, definindo indicadores e metas a médio e curto prazo, com responsáveis, calendarização e avaliação da execução.

A Direção e a equipa EQAVET dinamizam o processo de elaboração, discussão e divulgação das metas, objetivos estratégicos e indicadores a monitorizar ao longo do

ano. O Conselho Pedagógico analisa os desafios e aprova o Plano Anual de Atividades, divulgado a toda a comunidade educativa.

## 2.2 Fase de Implementação

O quadro EQAVET promove uma cultura de melhoria contínua da qualidade assente no planeamento, implementação e análise de dados qualitativos e quantitativos.

O IDS promove e implementa parcerias com *stakeholders* externos, quer em FCT (70 protocolos), quer parcerias (10) em outros domínios, de desenvolvimento educativo, social, cultural, em projetos interdisciplinares, uma estratégia da instituição.

O IDS desenvolve, através do seu projeto educativo e plano anual de atividades, um conjunto de ações, a nível comunitário, regional, que promovem competências e aprendizagens desafiantes nos formandos, quer como futuros profissionais abertos à sociedade e ao mundo, quer como futuros empregados no mercado de trabalho, promovendo a sua promoção de autonomia, responsabilidade e trabalho em equipa.

Através da sua estrutura funcional, o IDS implementa os diversos planos de ação pedagógica, organizacional, as ações do PAA, do SPO e da EMAEI.

## 2.3 Fase de Avaliação

A monitorização dos diferentes processos é liderada pela Direção, Equipa EQAVET, Conselho Pedagógico, numa participação dos *stakeholders* internos, produzindo relatórios de autoavaliação e revisão trimestrais (janeiro, abril e julho de cada ano letivo), para análise e partilha interna e externa, em reunião de Conselho Pedagógico, em Conselho Consultivo, para divulgação aos *stakeholders* internos e externos e divulgação no sítio próprio da WEB dedicado ao alinhamento EQAVET.

O processo de autoavaliação do IDS constitui um mecanismo de avaliação contínua da ação educativa, com a monitorização dos diferentes indicadores e metas, enquadrados na melhoria contínua, avaliando a eficácia das ações de melhoria e das tarefas delineadas para as levar a cabo ao longo do ano letivo.

Desde o ano letivo de 207-2018, o IDS realiza um inquérito anual de satisfação aos stakeholders internos (alunos, docentes e não docentes) e aos stakeholders externos (encarregados de educação), uma forma de avaliação que permite saber o grau de satisfação em vários indicadores, que posteriormente são analisados em Conselho Consultivo, em Conselho pedagógico e divulgados aos stakeholders internos e externos. No sítio da Garantia da Qualidade – Quadro EQAVET (site IDS) podemos encontrar as evidências desta prática de gestão no IDS.

Nos anos letivos 2019-2020 e 2020-2021, os inquéritos foram alterados, para incluir um conjunto de questões sobre a prestação do serviço educativo em período de pandemia (março a julho de 2020) e no presente ano letivo, sobretudo a partir de janeiro.

Face aos resultados no processo de monitorização anual, julho de 2020, foi elaborado o Plano de Melhoria, para implementar em 2020-2021. Partindo dos resultados, o IDS decidiu implementar duas ações: Melhorar as taxas de conclusão de cursos – Ação de Melhoria 1; Reduzir as taxas de abandono escolar – Ação de Melhoria 2.

#### 2.4 Fase de Revisão

O Plano de Ação contempla o desenvolvimento deste planeamento que o IDS pretende ser uma estratégia para implementar a sua visão, alinhando os objetivos estratégicos do projeto Educativo com o alinhamento EQAVET, definindo indicadores e metas a médio e curto prazo, com responsáveis, calendarização e avaliação da execução.

Nos relatórios parcelares (final de cada período), a escola profissional analisa os resultados, introduz revisões, ações que visam a melhoria contínua, como foi demonstrado pela situação da Pandemia – Covid 19, em que as diferentes estruturas e atores desenvolveram ações para operacionalizar o ensino a distância, o auxílio tecnológico aos alunos e uma boa comunicação com os alunos e encarregados de educação.



As parcerias que o IDS tem implementado, planeadas previamente, tanto ao nível de FCT (Formação em Contexto de Trabalho) como outras, visam alargar o intercâmbio e as relações estreitas com stakeholders externos, para apoiar as atividades regulares da escola profissional, a partir da matriz de gestão, com divulgação permanente dessas atividades no site.

Após uma avaliação da procura e funcionamento do curso de Animador Sociocultural, O IDS, em articulação com os vários stakeholders, decidiu que este curso não faria parte da oferta formativa a partir de 2020-2021, propondo e criando 2 turmas do Curso Profissional Intérprete Ator/Atriz – IAA, numa clara forma de revisão da oferta formativa e adequação ao público alvo.

Ainda este ano, o IDS vai proceder à revisão do seu projeto educativo, que completa o ciclo de 4 anos de vigência (2017-2021), procurando fazer uma avaliação deste período, realizar uma análise SWOT com stakeholders internos e externos, numa visão estratégica, de modo a dar visibilidade aos processos e resultados na gestão de operador de cursos profissionais, num claro envolvimento dos diferentes atores, com vista à melhoria contínua, quer do sistema de garantia da qualidade, quer da prestação do serviço público de educação como operador EFP.

### **III. Áreas de melhoria na gestão da oferta de EFP**

**Apresentar o Plano de Melhoria, através do preenchimento do Anexo 1 ao presente relatório.**

### **IV. Fontes de evidência do cumprimento dos critérios de conformidade EQAVET**

**Enumerar os documentos e os critérios que evidenciam, através do preenchimento do Anexo 2 ao presente relatório.**

### **V. Conclusão**

**Apresentar as mudanças resultantes do alinhamento do sistema de garantia da qualidade com o Quadro EQAVET na gestão da melhoria contínua da oferta de EFP.**

O processo de alinhamento do sistema de garantia da qualidade com o Quadro EQAVET foi desenvolvido por diferentes stakeholders internos: Direção Executiva, Direção Pedagógica, Equipa EQAVET, coordenadores de Curso, Diretores de Turma, professores e colaboradores não docentes, secretariado, numa perspetiva de melhoria contínua desta escola profissional.

A primeira grande mudança na organização do IDS foi a criação da equipa EQAVET, de estrutura matricial, com stakeholders do secretariado, direção pedagógica, coordenador de curso e coordenação dos SPO, com o objetivo de promover a melhoria contínua, recolher, analisar e divulgar dados sistematicamente, produzir relatórios e divulgar atempadamente a informação, numa tendência de melhoria do sistema de gestão da qualidade.

Outra mudança visível foi o destaque, no site do IDS, de um campo de informação dedicada à Garantia da Qualidade – Quadro EQAVET, com a divulgação permanente

dos documentos, dados e relatórios, uma evidência da cultura comunicação do IDS alinhada e consolidada com o quadro EQAVET.

A partir da recolha e análise de dados, relativos aos indicadores EQAVET, o IDS passou a olhar para os processos e resultados de uma forma mais sustentada e atempada, consolidando processos de gestão, partindo de uma visão estratégica, dando mais visibilidade aos processos e resultados na gestão da EFP, operacionalizando as 4 etapas de forma contínua e sistemática: Planeamento, Implementação, Avaliação e Revisão.

Da análise comparativa do indicador EQAVET 4a, verifica-se que o IDS tem vindo a melhorar significativamente: no curso profissional de Animador Sociocultural (ASC), a taxa de conclusão foi de 30% no ciclo de formação 2015-2018, subindo para 36% no ciclo seguinte, melhorando para 43% em 2017-2020, faltando ainda a monitorização no final deste ano (N+1); por seu turno, o curso profissional de Artes do Espetáculo-Interpretação (AEI), houve uma melhoria de 59% (2015-2018) para 68% (2016-2019) e 84% (2017-2020), podendo ainda subir no final do N+1. Relativamente ao curso profissional de Técnico de Serviços Jurídicos (TSJ), este foi o primeiro triénio do seu funcionamento, que decorreu entre 2017 e 2020, registando uma taxa de 44% de diplomados. Em síntese, no ciclo de formação 2016-2019, monitorizado a 31 de dezembro de 2020, a taxa média de conclusão no IDS foi de 50,9%.

Quanto ao indicador EQAVET 5ª, no ciclo de estudos 2016-2020 + 1, a taxa de colocação no mercado de trabalho foi de 35,7%, a taxa de prosseguimento de estudos, 46,4%, dos quais 35,7% a frequentar o ensino superior e 10,7% a frequentar formação de nível pós-secundário. Verifica-se uma taxa de diplomados de 14,3% cuja situação é desconhecida.

De evidenciar neste indicador, a taxa elevada de alunos no ensino superior, existindo uma tendência clara dos estudantes do IDS para o prosseguimento de estudos no ensino superior, após a conclusão dos seus cursos profissionais. Comparando o triénio 2015-2018 com o de 2016-2019, verifica-se que a taxa de prosseguimento de estudos passou de 20% para 46,4%.

No indicador EQAVET 6a, no ciclo de formação 2016-2019, verifica-se que os diplomados empregados e que exercem profissões relacionadas com o curso, representam 7,1%, enquanto que a taxa de diplomados a exercer profissões não relacionadas com o curso se situa em 7,1 %. Deve ser realizada a revisão das metas neste indicador, uma vez que existe uma tendência de muitos estudantes prosseguirem estudos no ensino superior ou em outros destinos.

No triénio 2016-2019, os resultados do indicador 6b3) mostram que o grau de satisfação dos empregadores em relação aos diplomados que exercem profissões relacionadas com o curso é de nível elevado, perto do muito satisfeito, 3,8, numa escala de 1 a 4. O grau de satisfação situa-se em 3,6 (Satisfeito) quando os empregadores avaliam os diplomados desenvolvem profissões não relacionados com o curso. A taxa de diplomados empregados avaliados pelos empregadores foi de 66,7%.

O grau de satisfação dos stakeholders internos e externos revelou melhoria, em 2019-2020, face ao ano anterior: Grau de satisfação dos EE (3,0, numa escala de 1 a 4); Grau de satisfação dos estudantes (3,0); Grau de satisfação dos docentes (3,4); Grau de satisfação dos colaboradores não docentes (3,4).

A taxa de atendimento de alunos nos SPO registou 52%, muito acima da meta para este ano, que era de 40%.

Quanto à monitorização da taxa de assiduidade, em 2019-2020, a meta de 90% foi ultrapassada (93%), enquanto a taxa de realização de módulos que tinha como meta 80%, atingiu 90%.

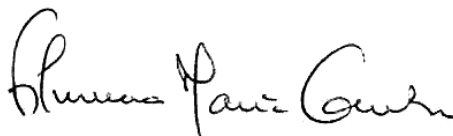
Através dos dados recolhidos até ao final do 2.º período de 2020-2021, enquadrada numa monitorização contínua e sistemática, conclui-se que houve uma elevada taxa de conclusão dos módulos/UFCD's: no Curso de Animação Sociocultural, no 3.º ano a taxa coloca-se acima dos 80%, havendo somente uma disciplina abaixo dos 75% e no 2.º ano a taxa que varia entre os 50% e os 79%; no curso de Artes do Espetáculo- Interpretação e Intérprete Ator/Atriz, registou-se uma taxa acima dos 80%, somente uma disciplina abaixo com 68%; no curso de Técnico de Serviços Jurídicos uma taxa acima dos 72% no 3.º ano, no 2.º ano acima dos 74% e no 1.º ano a taxa de conclusão situa-se entre os 71% e os 88%; no curso de Técnico de Apoio à Gestão Desportiva a taxa de conclusão situa-se acima dos 70% no 2.º ano e no 1.º ano entre os 86% e os 96%.

Quanto à taxa de assiduidade, nesta monitorização de final de 2.º período em 2021, o Curso de Animação Sociocultural apresenta uma taxa entre os 80% e os 100% no 3.º ano, entre os 58% e os 100% no 2.º ano; no Curso de Intérprete Ator/Atriz (1.º ano), a taxa situa-se acima dos 50%, no Curso Artes do Espetáculo – Interpretação, acima dos 79% no 2.º ano e acima dos 88% no 3.º ano; no Curso de Técnico de Serviços Jurídicos, a taxa de assiduidade apresenta-se entre os 85% e os 100% no 3.º ano, entre os 83% e os 100% no 2.º e entre os 85% e os 100% no 1.º ano; no Curso Técnico de Apoio à Gestão Desportiva, a taxa de assiduidade situa-se entre os 47% e os 100% no 2.º ano e entre os 86% e os 100% no 1.º ano.

A Diretora Executiva:



(Maria Paula Branco)



A Diretora Pedagógica:

(Filomena Maria Gonçalves)

## DOCUMENTOS ANEXOS

**Anexo 1 – Plano de Melhoria**

**Anexo 2 – Fontes de evidência do cumprimento dos critérios de conformidade EQAVET**

## Anexo 1 - Plano de Melhoria

---

### 1. Análise contextualizada dos resultados dos indicadores EQAVET selecionados, e de outros em uso, e da aferição dos descritores EQAVET/ práticas de gestão que sustentam o presente Plano de Melhoria

Relativamente ao ciclo de formação 2017-2020, com dados recolhidos até final do mês de julho, conclui-se que houve uma melhoria na taxa de conclusão dos cursos: Curso de Animação Sociocultural, 43% (36% em 2016-2019; 30% em 2015-2018); no curso de Artes do Espetáculo-Interpretação registou-se uma taxa de 84% (68% em 2016-2019 e 59%, em 2015-2018):

A taxa de conclusão no curso de Técnico de Serviços Jurídicos foi de 44% neste ciclo de formação, não existindo termo de comparação, uma vez que este curso registou agora a sua primeira turma finalista.

Quanto às taxas de abandono escolar, os dados continuam muito longe da meta europeia e nacional (10%). No entanto, é de salientar uma melhoria, ainda que ligeira: Curso de Animação Sociocultural, 39% (43% e 41%, nos ciclos de formação anteriores); Curso de Artes do Espetáculo-Interpretação, 12% (33% e 16%, nos ciclos de formação anteriores); Curso de Técnico de Serviços Jurídicos, 33% de taxa de abandono.

Analisando a taxa de realização de módulos, verifica-se que em muitas disciplinas há mais de 20% dos alunos que não realizaram o módulo com sucesso (cf. quadros das turmas no Relatório de Autoavaliação do 3.º período de 2019-2020). Nas turmas 42 (ASC) e 40 (ASC) a maioria das disciplinas regista uma taxa abaixo dos 70%.

No ano letivo 2020/2021, pretende-se potenciar a conclusão dos cursos e diminuir ao máximo o abandono escolar. Para tal, afigura-se fundamental apostar nos domínios diagnosticados a partir dos dados do relatório de autoavaliação do 3.º período do ano letivo 2019-2020, com a prioridade em:

- Melhorar as taxas de conclusão de cursos – Ação de Melhoria 1;
- Reduzir as taxas de abandono escolar – Ação de Melhoria 2.

Para cada uma das ações de melhoria serão definidas tarefas, estratégias, responsável pela implementação, período de implementação e avaliação do impacto, com relatório de monitorização e propostas de revisão, no final do presente ano letivo.

## 2. Identificação das áreas de melhoria, objetivos e metas a alcançar (inserir/eliminar/formatar, tanto quanto necessário)

Área de Melhoria	Descrição da Área de Melhoria	Objetivo	Descrição do objetivo e metas a alcançar (quando disponível, indicar o ponto de partida)
[AM1]	[Aumentar a taxa de conclusão dos cursos]	[O1]	[Diminuir o n.º de módulos em atraso e motivar todos os alunos a realizar a Prova de Aptidão Profissional, para se atingir a meta de <b>(60%)</b> de taxa de conclusão das turmas do triénio 2018-2021]
[AM2]	[Diminuir a taxa de abandono escolar]	[O2]	[Diminuir o número de alunos que desiste, de forma a atingir o valor abaixo de <b>10%</b> , no final do ano letivo 2020-2021.]

### 3. Identificação das ações a desenvolver e sua calendarização (inserir/eliminar/formatar, tanto quanto necessário)

Área de Melhoria	Ação	Descrição da Ação a desenvolver	Data Início (mês/ano)	Data Conclusão (mês/ano)
AM1	A1	Apoio individualizado a alunos com módulos em atraso	22.09.20	29.06.21
	A2	Criação de um regime de tutorias professor/aluno	22.09.20	29.06.21
	A3	Alargamento de rede de entidades parceiras	22.09.20	29.06.21
	A4	Apoio da Psicóloga	22.09.20	29.06.21
	A5	Promoção de contactos com o EE	22.09.20	29.06.21
	A6	Promoção de palestras/Webinares	22.09.20	29.06.21
	A7	Equipa Multidisciplinar	22.09.20	29.06.21
	A8	Divulgação e análise de resultados dos indicadores EQAVET	22.09.20	29.06.21
AM2	A9	Campanha de sensibilização	22.09.20	29.06.21
	A10	Acesso ao portal eComunity	22.09.20	29.06.21
	A11	Reuniões com os delegados e subdelegados de turma	22.09.20	29.06.21
	A12	Apoio ao aluno desmotivado	22.09.20	29.06.21



### Identificação das tarefas a desenvolver em cada ação e respetivos responsáveis

Ação	Tarefa	Descrição da Tarefa a desenvolver	Responsável pela tarefa
A1	T1	O diretor de turma elabora um plano de recuperação de módulos em atraso, de acordo com a especificidade das disciplinas/módulos, no sentido de que o estudante os possa concluir com sucesso.	Diretores de Turma
	T2	O estudante que não conclua os módulos por excesso de horas de faltas injustificadas, terá de realizar primeiro a reposição dessas horas, presencialmente na escola, a partir do Plano de Recuperação das Aprendizagens – PRA, realizando os trabalhos que os professores considerem necessários, devidamente monitorizados pelo diretor de turma. Posteriormente fará a recuperação dos módulos.	Diretores de Turma Professores
A2	T3	Para os estudantes com mais dificuldades, será constituído um regime de tutorias, sob a orientação dos diferentes professores, em que os estudantes com mais facilidade em conteúdos específicos e em criar empatia, acompanham os colegas com mais	Diretores de turma Professores Estudantes

		dificuldades, na integração escolar, no desenvolvimento das suas aprendizagens, no esclarecimento de dúvidas, na preparação dos testes de avaliação, recuperação de módulos e apresentações orais.	
A3	T4	Através de contactos diretos, serão celebrados protocolos e parcerias com novas entidades, com vista a possíveis locais para a realização da FCT, palestras e seminários.	Direção Executiva Direção Pedagógica Coordenadores dos cursos
	T5	Promover a articulação com entidades parceiras que estejam envolvidas com o projeto educativo do estudante, por exemplo Mediatecas, CAF, entre outros.	Direção Executiva Direção Pedagógica Coordenadores dos cursos
A4	T6	Através do apoio do SPO, os estudantes serão orientados na aquisição de métodos de trabalho, realização de pesquisas para trabalhos e apoio ao estudo, para além do acompanhamento de apoio psicológico dos casos sinalizados.	SPO
A5	T7	Promoção de contactos virtuais (ZOOM, ou outras) mais regulares com os EE.	Direção Pedagógica Diretores de turma

		<p>Dinamizar reuniões trimestrais com os EE.</p> <p>Dinamizar o contacto semanal entre o Diretor de turma e o EE.</p>	
A6	T8	<p>Realizar palestras/ Webinars com os EE, alunos, padrinhos dos cursos, ex-alunos e outros convidados, que possam responder às dúvidas e preocupações dos EE e alunos, quanto às saídas profissionais e inserção no mercado de trabalho, etc.</p>	<p>Direção Executiva</p> <p>Direção Pedagógica</p> <p>Diretores de turma</p> <p>Coordenadores dos cursos</p>
A7	T9	<p>A Equipa Multidisciplinar de Apoio à Educação Inclusiva - EMAEI, através da colaboração da professora de Educação Especial, acompanha em sessões semanais e individualmente, estudantes sinalizados com elevados níveis de dificuldades de aprendizagem e outras.</p> <p>Elaboração de planos de apoio especializados, articulando sempre com o diretor de turma e professores, no sentido de se encontrar as estratégias educativas mais indicadas, de modo a colmatar e diminuir as dificuldades de cada estudante.</p>	<p>Equipa EMAEI</p> <p>Professora de Educação especial</p> <p>SPO</p> <p>Diretores de Turma</p>

A8	T10	Divulgação e análise, em reuniões de Conselho Pedagógico, e Conselho Consultivo, os relatórios de autoavaliação trimestrais alinhados com os indicadores EQAVET, no sentido de se encontrar estratégias de melhoria.	Direção Pedagógica Conselho Pedagógico Conselho Consultivo Coordenadores de Curso  Coordenadora dos Diretores de Turma
A9	T11	Promoção de ações de sensibilização quer em contexto de sala de aula ou no exterior, serão realizadas com a participação de convidados com experiência em determinados temas, como por exemplo: comportamentos aditivos; gravidez precoce; violência no namoro entre outros temas do interesse dos estudantes. Poderão ainda, ser realizadas visitas a entidades, promovendo o contacto direto com determinadas realidades.	Diretor de Turma  SPO  Coordenador de Curso
A10	T12	Utilização ao portal eCommunity do IDS, com acesso dos encarregados de educação e estudantes, a partir deste ano letivo.	Secretaria  Filipe Branco
	T13	Através do portal eCommunity, os encarregados de educação poderão acompanhar de perto a situação escolar dos seus educandos podendo aceder a informação sobre faltas, justificação de faltas e anexar comprovativos,	Direção Executiva  Direção Pedagógica  Diretores de turma

		classificações dos módulos realizados, módulos em atraso e registos de ocorrência.	Filipe Branco
A11	T14	Mensalmente, a Diretora Executiva e a Diretora Pedagógica vão promover reuniões com os delegados e subdelegados de turma, no sentido de os ouvir relativamente às suas preocupações, aferir problemas e necessidades.	Direção Executiva Direção Pedagógica
A12	T15	Perante um presumível caso de abandono escolar ou desistência do curso, o diretor de turma e o coordenador de curso, reúne com o estudante para aferir as causas de desmotivação. Caso seja necessário, a psicóloga poderá intervir, e em articulação com o diretor de turma tentarão encontrar formas de ajudar o estudante a recuperar o interesse e motivação pela escola/curso. Revelando-se adequado, o diretor de turma mobiliza alguns pares do estudante, que possa significar uma referência positiva promotora deste mesmo objetivo.	Diretores de Turma Coordenadores do Curso SPO Estudantes (Referências positivas)

#### **4. Mecanismos previstos para monitorização do Plano de Melhoria**

Após a aprovação em reunião de Conselho Pedagógico e divulgado a todos os docentes do IDS, será indicado o coordenador/gestor de processo, que monitorizará cada tarefa, registando as ações, os responsáveis, a eficácia e impactos da ação na consecução do objetivo.

No final de cada trimestre, a Diretora Pedagógica e a Equipa EQAVET irão solicitar aos responsáveis o balanço destas ações e das tarefas desenvolvidas. No final do ano, cada coordenador/gestor de processo elaborará o respetivo relatório de processo e de impacto. A Diretora Pedagógica elaborará, no final de julho de 2021, um relatório de impacto das ações, a incluir no relatório de autoavaliação de final de ano e da sua revisão.

#### **5. Formas previstas para divulgação do Plano de Melhoria**

[ Após a aprovação em reunião de Conselho Pedagógico, o Plano de Melhoria deverá ser divulgado a todos os *stakeholders* internos e externos, publicitado internamente, e apresentado em reunião do Conselho Consultivo. ]

#### **6. Observações (caso aplicável)**

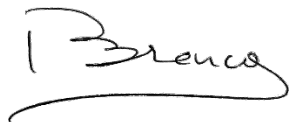
[ Ao longo do ano letivo, a Diretora Pedagógica e a Equipa EQAVET procedem à monitorização e a recolha permanente de dados, incluindo a informação nos relatórios trimestrais, que deverão ser analisados em Conselho Pedagógico e reuniões com professores.

Após a avaliação final, em julho de 2021, o IDS fará a revisão do plano de melhoria e a redefinição de ações e tarefas a desenvolver no plano de melhoria do ano seguinte, criando estratégias diferenciadoras para alcançar as metas e indicadores EQAVET. ]

Lisboa, em 15 de junho de 2021

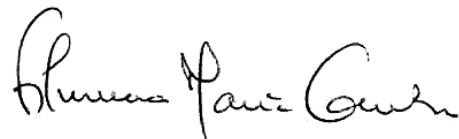
### **Os Relatores**

A Diretora Executiva:



(Maria Paula Branco)

A Diretora Pedagógica:



(Filomena Maria Gonçalves)

## Anexo 2 - Fontes de evidência do cumprimento dos critérios de conformidade EQAVET

Princípios EQAVET	Fase 1 – Planeamento		Critérios de conformidade EQAVET (Cf. Anexo 10)
	Práticas de gestão da EFP		
Visão estratégica e visibilidade dos processos e resultados na gestão da EFP	P1	As metas/objetivos estabelecidos pelo operador estão alinhados com as políticas europeias, nacionais e regionais.	C1. Planeamento  C5. Diálogo institucional para a melhoria contínua da oferta de EFP
	P2	As ações delineadas traduzem a visão estratégica partilhada pelos <i>stakeholders</i> internos e externos.	
	P3	A relação entre as metas/objetivos estabelecidos e a sua monitorização através dos indicadores é explícita.	
	P4	A atribuição de responsabilidades em matéria de garantia da qualidade é explícita.	
	P5	Parcerias e iniciativas de cooperação com outros operadores são planeadas.	
	P6	O sistema de garantia da qualidade em uso é explícito e conhecido pelos <i>stakeholders</i> internos e externos.	
Envolvimento dos <i>stakeholders</i> internos e externos	P7	Os profissionais participam, desde o início, no planeamento dos diferentes aspetos da oferta formativa, incluindo o processo de garantia da qualidade.	



	P8	Os <i>stakeholders</i> internos e externos são consultados na identificação e análise de necessidades locais (alunos/formandos e mercado de trabalho) e a sua opinião é tida em conta na definição da oferta formativa.	C6. Aplicação do ciclo de garantia e melhoria da qualidade da oferta de EFP
<b>Melhoria contínua da EFP utilizando os indicadores seleccionados</b>	P9	Os planos de ação traduzem as mudanças a introduzir em função da informação produzida pelos indicadores seleccionados.	
	P10	O processo de autoavaliação, consensualizado com os <i>stakeholders</i> internos e externos, é organizado com base na informação produzida pelos indicadores seleccionados.	

Princípios EQAVET	Fase 2 – Implementação		Critérios de conformidade EQAVET (Cf. Anexo 10)
	Práticas de gestão da EFP		
Visão estratégica e visibilidade dos processos e resultados na gestão da EFP	11	Os recursos humanos e materiais/financeiros são dimensionados e afetados de forma a alcançar os objetivos traçados nos planos de ação.	C2. Implementação
	12	Ações de formação contínua são disponibilizadas com base em necessidades de desenvolvimento de competências dos profissionais.	
Envolvimento dos <i>stakeholders</i> internos e externos	13	Os profissionais frequentam periodicamente as ações de formação disponibilizadas e colaboram com os <i>stakeholders</i> externos para melhorar o seu desempenho.	C5. Diálogo institucional para a melhoria contínua da oferta de EFP
	14	As parcerias estabelecidas são utilizadas como suporte da implementação dos planos de ação.	
Melhoria contínua da EFP utilizando os indicadores selecionados	15	As mudanças são introduzidas de acordo com os planos de ação de melhoria definidos.	C6. Aplicação do ciclo de garantia e melhoria da qualidade da oferta de EFP
	16	Os instrumentos e procedimentos de recolha de dados, consensualizados com os <i>stakeholders</i> internos e externos, são aplicados no quadro do processo de autoavaliação definido.	

Princípios EQAVET	Fase 3 – Avaliação		Critérios de conformidade EQAVET (Cf. Anexo 10)
	Práticas de gestão da EFP		
	<b>Critério de Qualidade</b> As avaliações de resultados e processos regularmente efetuadas permitem identificar as melhorias necessárias.		
	<b>Descritores Indicativos</b> <ul style="list-style-type: none"> <li>- A autoavaliação é efetuada periodicamente de acordo com os quadros regulamentares regionais ou nacionais, ou por iniciativa dos prestadores de EFP</li> <li>- A avaliação e a revisão abrangem os processos e os resultados do ensino, incluindo a avaliação da satisfação do formando, assim como o desempenho e satisfação do pessoal</li> <li>- A avaliação e a revisão incluem mecanismos adequados e eficazes para envolver as partes interessadas a nível interno e externo</li> <li>- São implementados sistemas de alerta rápido</li> </ul>		
<b>Visão estratégica e visibilidade dos processos e resultados na gestão da EFP</b>	A1	Mecanismos de alerta precoce para antecipar desvios aos objetivos traçados estão instituídos.	C3. Avaliação
<b>Envolvimento dos <i>stakeholders</i> internos e externos</b>	A2	Mecanismos que garantam o envolvimento dos <i>stakeholders</i> internos e externos na avaliação estão instituídos.	C5. Diálogo institucional para a melhoria contínua da oferta de EFP
	A3	Os resultados da avaliação são discutidos com os <i>stakeholders</i> internos e externos.	C6. Aplicação do ciclo de garantia e melhoria da qualidade da oferta de EFP
<b>Melhoria contínua da EFP utilizando os indicadores selecionados</b>	A4	A autoavaliação periódica utiliza um referencial consensualizado com os <i>stakeholders</i> internos e externos e identifica as melhorias a introduzir, em função da análise da informação produzida.	
	A5	As melhorias a introduzir a nível de processos e resultados têm em conta a satisfação dos <i>stakeholders</i> internos e externos.	

Princípios EQAVET	Fase 4 – Revisão		Critérios de conformidade EQAVET (Cf. Anexo 10)
	Práticas de gestão da EFP		
	<p><b>Critério de Qualidade</b> Os resultados da avaliação são utilizados para se elaborarem planos de ação adequados à revisão das práticas existentes.</p> <p><b>Descritores Indicativos</b></p> <ul style="list-style-type: none"> <li>- São recolhidas impressões dos formandos sobre as suas experiências individuais de aprendizagem e o ambiente de aprendizagem e ensino. São utilizadas conjuntamente com as impressões dos professores, para inspirar novas ações</li> <li>- É dado amplo conhecimento público da informação sobre os resultados da revisão</li> <li>- Os procedimentos de recolha de <i>feedback</i> e de revisão fazem parte de um processo estratégico de aprendizagem da organização</li> <li>- Os resultados do processo de avaliação são discutidos com as partes interessadas, sendo elaborados planos de ação adequados</li> </ul>		
<b>Visão estratégica e visibilidade dos processos e resultados na gestão da EFP</b>	R1	Os resultados da avaliação, e os procedimentos necessários à revisão das práticas existentes consensualizados com os <i>stakeholders</i> , são tornados públicos.	C4. Revisão
<b>Envolvimento dos <i>stakeholders</i> internos e externos</b>	R2	O <i>feedback</i> dos <i>stakeholders</i> internos e externos é tido em consideração na revisão das práticas existentes.	C5. Diálogo institucional para a melhoria contínua da oferta de EFP
<b>Melhoria contínua da EFP utilizando os indicadores selecionados</b>	R3	Os resultados da avaliação e as mudanças a introduzir sustentam a elaboração dos planos de ação adequados.	C6. Aplicação do ciclo de garantia e melhoria da qualidade da oferta de EFP
	R4	Revisões são planeadas e informam a regular atualização das práticas.	

### Fontes de evidência do cumprimento dos critérios de verificação de conformidade EQAVET (Cf. Anexo 10)

Documento				Código dos focos de observação evidenciados
N.º do Documento (a atribuir para o efeito)	Designação	Autoria	Divulgação	C1P1 a C1P4; C211 a C213; C3A1 a C3A4; C4R1 a C4R3; C5T1 e C5T2; C6T1 a C6T3.
1	Criação da Equipa Eqavet	Direção Executiva	Site IDS-Garantia da Qualidade Dossiê Eqavet	C1P4; C3A2; C6T1; C6T3
2	Regulamento Interno	Direção Executiva Direção pedagógica Conselho Pedagógico	Site IDS-Garantia da Qualidade Dossiê Eqavet	C3A4; C5T1; C6T3
3	Projeto Educativo	Direção Pedagógica Conselho Pedagógico	Site IDS-Garantia da Qualidade Dossiê Eqavet	C1P1; C1P2; C1P4
4	Plano Anual de Atividades 2020-2021	Direção Pedagógica Conselho Pedagógico	Site IDS-Garantia da Qualidade Dossiê Eqavet; Site da Escola Newsletter Institucional	C1P4; C6T1; C6T2; C3A2; C3A3; C211; C212; C213;
5	Relatório de satisfação de stakeholders internos e externos-2020	Direção Pedagógica Equipa Eqavet	Site IDS-Garantia da Qualidade Dossiê Eqavet	C4R1; C5T1; C5T2; C4R3
6	Relatório de satisfação de stakeholders internos e externos-2019	Direção Pedagógica	Site IDS-Garantia da Qualidade Dossiê Eqavet	C4R1; C5T1; C5T2; C4R3
7	Relatório de satisfação de stakeholders internos e externos-2018	Direção Pedagógica	Site IDS-Garantia da Qualidade Dossiê Eqavet	C4R1; C5T1; C5T2; C4R3
8	Relatório de satisfação de stakeholders internos e externos-2017	Direção Pedagógica	Site IDS-Garantia da Qualidade Dossiê Eqavet	C4R1; C5T1; C5T2; C4R3
9	Relatório de autoavaliação – 2.º período-2020-2021	Direção Pedagógica Equipa Eqavet	Site IDS-Garantia da Qualidade Dossiê Eqavet	C1P4; C211; C3A1; C3A2; C3A3; C4R1; C5T1

[ 10 ]	[Relatório de autoavaliação – 1.º período-2020-2021 ]	[Direção Pedagógica Equipa Eqavet ]	[Site IDS-Garantia da Qualidade Dossiê Eqavet ]	[C1P4; C211; C3A1; C3A2; C3A3; C4R1; C5T1 ]
[ 11 ]	[Relatório de autoavaliação – 3.º período-2019-2020 ]	[Direção Pedagógica Equipa Eqavet ]	[Site IDS-Garantia da Qualidade Dossiê Eqavet ]	[C1P4; C211; C3A1; C3A2; C3A3; C4R1; C5T1 ]
[ 12 ]	[Relatório de autoavaliação – 2.º período-2019-2020 ]	[Direção Pedagógica ]	[Site IDS-Garantia da Qualidade Dossiê Eqavet ]	[C1P4; C211; C3A1; C3A2; C3A3; C4R1; C5T1 ]
[ 13 ]	[Documento Base ]	[Direção Executiva Direção Pedagógica Equipa Eqavet ]	[Site IDS-Garantia da Qualidade Dossiê Eqavet ]	[C1P1; C1P2; C1P3; C1P4; C3A1; C5T1; C5T1; C6T2; C6T3 ]
[ 14 ]	[Plano de Ação ]	[Direção Executiva Direção Pedagógica Equipa Eqavet ]	[Site IDS-Garantia da Qualidade Dossiê Eqavet ]	[C1P1; C1P2; C1P3; C1P4; C211; C3A1; C3A2; C3A3; C4R1; C5T1; C5T2; C6T1; C6T2; C6T3 ]
[ 15 ]	[Plano de Melhoria ]	[Direção Executiva Direção Pedagógica Conselho Pedagógico Equipa Eqavet ]	[Site IDS-Garantia da Qualidade Dossiê Eqavet ]	[C3A1; C3A2; C3A4; C4R2; C4R3; C5T2; C6T2 ]
[ 16 ]	[Relatório do Operador ]	[Direção Executiva Direção Pedagógica Equipa Eqavet ]	[Site IDS-Garantia da Qualidade Dossiê Eqavet ]	[C1P1; C1P3; C1P4; C211; C3A2; C3A3; C3A4; C4R1; C4R2; C4R3; C5T1; C5T2; C6T1; C6T2; C6T3 ]
[ 17 ]	[Regimento da Equipa Multidisciplinar - EMAEI ]	[Direção Executiva Direção Pedagógica Conselho Pedagógico ]	[Site IDS-Garantia da Qualidade Dossiê Eqavet Dossiê EMAEI ]	[C1P4; C212; C3A3; C4R2; C6T3 ]
[ 18 ]	[Conselho Consultivo ]	[Direção Executiva ]	[Dossiê Eqavet Dossiê Conselho Consultivo ]	[C1P1; C1P2; C3A4; C4R1; C4R2; C5T1; C6T2 ]
[ 19 ]	[Atas de Conselho Pedagógico ]	[Direção Pedagógica ]	[Direção Pedagógico Dossiê Conselho Pedagógico-Atas ]	[C1P4; C211; C212; C3A2; C3A3; C3A4; C4R1 ]
[ 20 ]	[Atas EMAEI ]	[Direção Pedagógica Equipa EMAEI ]	[Dossiê Emaei ]	[C1P4; C212; C3A2; C3A3; C4R2; C6T3 ]
[ 21 ]	[Protocolos entidades parceiras - FCT ]	[Direção Pedagógica ]	[Dossiê protocolos ]	[C211; C212; ]

22	Regulamento FCT	Direção Pedagógica	Regulamento Interno-Anexos	C211; C1P4; C212; C3A4; C5T1
23	Reuniões com EE	Direção Pedagógica Diretores de Turma	Dossiê Diretor Turma	C5T1; C3A2; C3A3; C4R3; C5T2
24	Contactos com EE	Diretores de turma SPO	Dossiê Diretor Turma Doissê SPO	C1P4; C3A2; C3A3; C3A4;
25	Participação de stakeholders externos	Direção executiva; Direção pedagógica; Coordenadores de curso	Site IDS- Newsletter Institucional; Portefólio de fotos	C1P2; C1P4; C211; C212; C6T3
26	Regulamento de avaliação das aprendizagens	Direção Pedagógica; Conselho Pedagógico	Conselho Pedagógico Regulamento Interno-Anexos	C5T2; C3A3
27	Ação de Formação sobre Gestão da Qualidade	Entidade externa	Dossiê Eqavet	C213
28	Ação de Formação sobre Gestão da Qualidade – Alinhamento Quadro Eqavet	Entidade externa	Dossiê Eqavet	C213
29	Ação de Formação sobre Gestão da Qualidade – Plano de Melhoria	Entidade externa	Dossiê Eqavet	C213
30	Quadro de objetivos estratégicos, indicadores e metas – 2020-2021	Direção Pedagógica Equipa Eqavet	Site IDS-Garantia da Qualidade Dossiê Eqavet; Plano Anual de Atividades	C1P1; C1P3; C3A2; C3A3; C4R2; C4R3; C5T2; C6T1; C6T2; C6T3
31	Provas de Aptidão Profissional	Direção pedagógica Coordenadores de Curso Diretores de Turma	Dossiê PAP	C1P4
32	Parcerias além da FCT	Direção Executiva; Direção Pedagógica	Dossiê Parcerias; Newsletter Institucional	C5T1; C1P4; C211
33	Plano de Formação	Direção Executiva; Direção Pedagógica Conselho pedagógico	PAA	C213
34	Avaliações finais por período	Direção Pedagógica Conselho de Turma	Atas	C3A2
35	Planificações de módulos	Direção Pedagógica Coordenador de curso	Dossiê	C1P4

		Professores e formadores		
[36]	Acolhimento de novos alunos	Direção Pedagógica; Diretor de Turma SPO	Atas Site IDS	[C5T1]
[37]	Horários, turmas, sumários, classificações	Direção Pedagógica Serviços administrativos; diretores de turma Professores	Atas Plataforma E-Scooling	[C5T2]
[38]	Verificação das atividades do Plano de Ação	Direção Executiva Direção Pedagógica Conselho Pedagógico Equipa Eqavet	Dossiê Eqavet	[C1P4; C1P3; C3A1; C3A2; C3A4; C5T2; C6T1;C6T2; C6T3]
[39]	Colóquios com convidados	Direção Executiva Direção Pedagógica Professores SPO	Site da Escola Newsletter Institucional	[C211; C212; C1P4; C4%3; C5T1; C5T2; ]
[40]	Reuniões dos Diretores de turma com os alunos	Diretor de Turma	Atas Sumários	[C212; C3A4; C5T2]
[41]	Projetos desde 2014-2015	Direção Executiva Direção Pedagógica Professores SPO; Alunos; Stakeholders externos	Site da Escola Newsletter Institucional	[C1P4; C1P2; C211; C212; C4R3; C5T1; C5T2; C6T3]

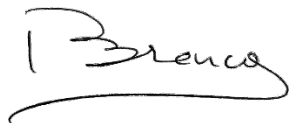
### Observações



(Lisboa, em 15 de junho de 2021)

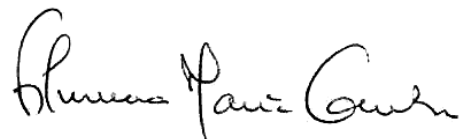
### **Os Relatores**

A Diretora Executiva:



(Maria Paula Branco)

A Diretora Pedagógica:



(Filomena Maria Gonçalves)